



**STRUER  
KOMMUNE**



# **Natura 2000-handleplan 2010-2015**

## **Venø og Venø Sund**

**Natura 2000-område nr. 62**

**Habitatområde H55**

**Fuglebeskyttelsesområde F40**

# Kolofon

**Titel:**

**Natura 2000-handleplan 2010-2015. Venø og Venø Sund.**

Natura 2000-område nr. 62

Habitatområde H55

Fuglebeskyttelsesområde F40

**Udgiver:**

Struer Kommune

**År:**

2012

**Dato**

27. november

**Forsidefoto.**

Udsigt udover Nørskov Vig

Fotograf: Lisbet Werngreen

**Resume:**

Natura 2000-handleplan for Venø og Venø Sund (nr. 62). Handleplanen beskriver hvordan Statens Natura 2000-plan vil blive realiseret inden for kommunens geografiske område på land og kystnære områder. En prioritering af den forventede forvaltningsindsats i planperioden beskrives, og der angives mål samt forventet effekt for de enkelte aktiviteter. Det redegøres for forventede metoder og forvaltningstiltag, som kommunerne vil tage i brug for at forbedre naturtilstanden eller fastholde gunstig bevaringsstatus i Natura 2000-området.

## Indholdsfortegnelse

Indholdsfortegnelse .....	3
Baggrund .....	4
Sammendrag af den statslige Natura 2000-plan .....	5
Mål for planperioden.....	8
Forventede metoder og forvaltningstiltag .....	10
Prioritering af den forventede forvaltningsindsats.....	12
Forventet effekt .....	14
Bilag 1: Naturtyper og arter på udpegningsgrundlag.....	16
Bilag 2: Kort med kortlagte naturtyper samt potentielle områder for ny habitatnatur .....	17
Bilag 3: Anvisninger for beskyttelsesindsats for fugle .....	18
Bilag 4: Vedrørende miljøvurdering .....	19
Bilag 5: Forklaring af Natura 2000-begreber m.m. ....	20

## Baggrund

Der er udarbejdet statslige Natura 2000-planer for 246 Natura 2000-områder, som kan findes her: [Natura 2000-plan](#).

Denne handleplan er en udmøntning af Natura 2000-plan for område nr. 62 Venø og Venø Sund.

Handleplanen er udarbejdet af Struer Kommune.

Struer Kommune er ansvarlig for de dele af handleplanen, der vedrører kommunens geografiske område på land og kystnære områder - bortset fra skovbevoksede, fredskovspligtige arealer. Struer Kommune sikrer gennemførelse for sit område inden udgangen af år 2015.

Der indgår ikke skovbevoksede, fredskovspligtige arealer i Natura 2000-området Venø og Venø Sund. Ej heller er der offentlige lodsejere i det pågældende område.

Handleplanen er udarbejdet med hjemmel i miljømålsloven (lovbekendtgørelse nr. 932 af 24/9 2009) og bekendtgørelse nr. 1117 af 25/11/2011 om kommunalbestyrelsernes Natura 2000-handleplaner.

Det fremgår af lovgivningen:

- at en handleplan skal indeholde:
  - en prioritering af handleplan-myndighedens forventede forvaltningsindsats i planperioden
  - en angivelse af mål og forventet effekt for de enkelte aktiviteter
  - de forventede metoder og forvaltningstiltag, som handleplan-myndigheden vil tage i brug for at forbedre naturtilstanden eller fastholde gunstig bevaringsstatus
- at en handleplan ikke må stride imod retningslinjer fastsat i den statslige Natura 2000-plan.
- at en handleplan skal være så konkret, at dens gennemførelse kan vurderes. Dog må handleplanen ikke foregribe det præcise indhold af de aftaler eller afgørelser, der træffes i forhold til den enkelte lodsejer i forbindelse med gennemførelse af handleplanen.

Alle myndigheder skal i deres arealdrift, naturforvaltning eller ved udøvelse af deres beføjelser i henhold til lovgivningen i øvrigt lægge Natura 2000-planen og -handleplanen til grund.

I handleplanen anvendes en række Natura 2000-begreber m.m., som er defineret nærmere i bilag 5.

# Sammendrag af den statslige Natura 2000-plan

Natura 2000-område nr. 62 Venø og Venø Sund.

## Områdebeskrivelse

Den ca. 8 km lange og op til 1,5 km brede Venø er beliggende umiddelbart nord for Struer i den sydvestlige del af Limfjorden. I Natura 2000-området indgår marine områder samt strandenge og klitnaturtyper ved Humlum og langs Venøs vestkyst, mens langt hovedparten af selve Venø ikke er inddraget i området. Strandengene er bedst udviklet i området omkring den lavvandede Nørskov Vig, der er beliggende på Venøs nordspids.

Habitatområdet rummer endvidere mindre forekomster af heder og overdrev på kystskrænterne af Venø. Habitatområdet er sammenfaldende med fuglebeskyttelsesområdet. Dette er udpeget af hensyn til ynglefuglene klyde og dværgterne, der primært findes i området ved Nørskov Vig, samt lysbuget knortegås, der ofte fouragerer på strandengene i vinterhalvåret.

Det samlede areal af hele området udgør ca. 2926 ha.

## Vigtigste naturværdier

Området er udpeget for at beskytte en række arter og naturtyper.

Det lavvandede område omkring Venø rummer 117 ha kystlagune og enkelte små strandsøer, som er internationalt prioriterede naturtyper.

Langs Venøs vestkyst og især på den nordlige spids omkring den lavvandede Nørskov Vig findes strandeng og hede af både national og international betydning. Desuden findes der mindre arealer med klithede, kalkoverdrev og surt overdrev.

Området har desuden betydning for bestanden af klyde og dværgterne, der især yngler på strandengene ved Nørskov Vig, samt for trækfuglene hvinand, toppet skallesluger og stor skallesluger, der raster og fouragerer i Venø Sund. For lysbuget knortegås udgør strandengene og de lavvandede dele af Venø Sund en velegnet fourageringsplads især i for- og efteråret. Spættet Sæl anvender nordspidsen af Venø som hvileplads.

## Trusler mod områdets naturværdier

Der er foretaget en tilstandsvurdering for de fleste af områdets naturtyper, og truslerne mod udpegningsgrundlaget er registreret.

Venø Sund og Venø Bugt er som resten af Limfjorden påvirket af for store tilledninger af næringsstoffer fra land. Dette resulterer i nedsat sigtdybde, forringede forhold for ålegræssets dybdeudbredelse og for bundfaunaens sammensætning. Dermed påvirkes også fødegrundlaget for lysbuget knortegås og hvinand, der henholdsvis lever af bundplanter og -invertebrater. Toppet- og stor skallesluger, der begge primært lever af fisk, påvirkes også negativt.

Flere af de naturtyper, som området er udpeget for at beskytte, vurderes at være påvirket af luftbårne næringsstoffer (eutrofiering) og der er problemer med tilgroning af græsser og høje urter på arealer med strandeng, kalkoverdrev og surt overdrev. På arealer med tør hede mangler hedepleje. Tilgroningen på strandengene udgør også et problem for lysbuget knortegås og klyde.

Invasive arter som for eksempel rynket rose, bjerg-fyr og andre nåletræsarter er en alvorlig trussel for mindre arealer af de fleste af områdets naturtyper. De invasive arter butblæret sargassotang, tvedelt bændelalge, stillehavsøsters, tøffelsnegl og dræbergople udgør en trussel mod de hjemmehørende arter i områdets to marine naturtyper.

Fiskeri med bundsløbende redskaber, hvorved der sker en fysisk ødelæggelse i form af fjernelse af bundflora og bundlevende dyr og dels ved fjernelse af hårbund, sten og skaller, kan være en trussel mod områdets marine naturtyper. Omfanget af det aktuelle fiskeri på de pågældende naturtyper kendes ikke.

Miljøfarlige stoffer: Der er konstateret miljøfarlige stoffer i en mængde, der overskrider de fastlagte grænseværdier.

### Målsætning

I dette Natura 2000 område er der særligt fokus på de marine naturtyper. Venø Bugt, Venø Sund og Nørskov Vig skal samlet set opnå gunstig bevaringstilstand. Dette forudsætter en god vandkvalitet og en artsrig undervandsvegetation, der tilfredsstiller livsbetingelserne for flere arter af trækkende vandfugle, herunder bl.a. lysbuget knortegås. De terrestriske naturtyper sikres en god-høj naturtilstand og så vidt muligt skabes der sammenhæng mellem forekomsterne. Levestederne for lysbuget knortegås (national ansvarsart) og dværgterne (national truet art) prioriteres højt.

### Indsats

Oversigt over væsentlige indsatser til gennemførelse af denne plan:

Indsats	Stort omfang	Mindre omfang	Undersøges nærmere	Ikke anvendt
<b>Rydning, fjernelse af uønsket opvækst</b> Herunder bekæmpelse af invasive arter		X		
<b>Forbedring af hydrologi</b> Fx ved at standse dræning, genoprette vandløb, fjerne diger				X
<b>Ekstensiv drift</b> Fx indførelse eller opretholdelse af græsning, høslet mm.	X			
<b>Sikring af arealer</b> Sikring af natur der ikke pt. er beskyttet				X
<b>Reducere forstyrrelser</b> Fx færdsel, sejlads og jagt			X	
<b>Forbedring/sikring af levesteder</b> Fx ved etablering af vandhuller, sikring af redetræer eller større fouragerings- eller yngleområder		X		

Indsatsen vil helt overvejende dreje sig om drift (græsning) af naturtyperne. Forekomster af naturtyperne tør hede, surt – og kalkrigt overdrev søges udvidet og kædet sammen og omfanget og betydningen af invasive marine arter og forstyrrelse af fuglene skal undersøges nærmere.

Der skal gøres en særlig indsats for truede naturtyper som kalkrigt- og surt overdrev og for at sikre yngle- og levestederne for dværgterne.



Nørskov Vig. Fotograf Jane Lærke Hansen.

## Mål for planperioden

### (Natura 2000-planens indsatsprogram)

Natura 2000-planens indsatsprogram er bindende retningslinjer for handleplanen i første planperiode, og anvendes derfor som handleplanens mål. Dette indsatsprogram skal være gennemført med udgangen af år 2015. Indsatsprogrammet vedrører alene naturtyper og arter, som er på udpegningsgrundlaget for Natura 2000-området, jf. bilag 1.

Indsatsprogrammet er på side 16-19 i [Natura 2000-planen](#).

### Her er et sammendrag af Natura 2000-planens indsatsprogram:

#### Naturtyper:

- De terrestriske naturtyper sikres en hensigtsmæssig ekstensiv drift og pleje.
- De mindre forekomster af tør hede i Natura 2000-området søges så vidt muligt udvidet og sammenkædet således at de kan indgå i et større netværk af naturarealer.
- På de terrestriske naturtyper bekæmpes invasive arter såsom rynket rose vha. bedst kendte metode og deres spredning forebygges.

#### Arter:

- Der sikres fortsat velplejede ynglepladser for klyde og raste/fourageringspladser for lysbuget knortegås i overensstemmelse med arternes behov.
- Der sikres velegnede levesteder med individuel hensyntagen til artens krav til vandstand og minimal påvirkning fra prædatorer på ynglepladser for klyde.
- Der sikres levesteder med individuel hensyntagen til den enkelte arts sårbarhed overfor forstyrrelser for spættet sæl, klyde, dværgterne, lysbuget knortegås, hvinand, stor skallesluger og toppet skallesluger. (*Naturstyrelsen undersøger og vurderer, hvor og i hvilket omfang, der er behov for konkret indsats.*)
- Fouragerings-, raste og overnatningspladser i Venø Bugt og Venø Sund for hvinand og toppet skallesluger sikres mod forstyrrelse især i perioden fra sidst i juni til sidst i oktober (arts- og kønsvariation). For lysbuget knortegås og stor skallesluger gælder beskyttelsesbehovet primært i vinter- og forårs månederne. (*Naturstyrelsen undersøger og vurderer, hvor og i hvilket omfang, der er behov for konkret indsats.*)
- Velegnede yngle- og levesteder for dværgterne sikres.

### Indsatser som forventes gennemført via anden planlægning end handleplanen eller øvrig myndighedsudøvelse efter gældende lovgivning:

Et væsentligt element i at sikre de udpegede Natura 2000-områder er at undgå, at der etableres anlæg eller igangsættes projekter og aktiviteter, der kan skade eller forstyrre de arter og naturtyper, der har dannet grundlag for udpegningsgrundlaget. Dette vil sikres ved myndighedsudøvelse efter gældende



lovgivning. De mest relevante reguleringer (som selv tager ansvar for Natura 2000-interessen) er nævnt nedenfor.

*Husdyrgodkendelsesloven:* Reduktion af kvælstof-deposition fra luften på områdets habitatnaturtyper sker ved administration af husdyrgodkendelsesloven, der med ændringen af 10. februar 2011 har fastlagt et særligt beskyttelsesniveau af hensyn til bevaringsmålsætningen i Natura 2000-planlægningen.

*Vandplanen:* Regulerer tilførslen af næringsstoffer til fjorde (herunder de marine naturtyper), søer og vandløb. Via vandplanlægningen sikres også at kystlaguner og strandsøerne opnår en god vandkvalitet med et varieret dyre- og planteliv. Dette vil samtidig forbedre levevilkårene for stavsild, spættet sæl og for en lang række af fuglene på udpegningsgrundlaget.

*Habitatbekendtgørelsen:* Administration efter habitatbekendtgørelsen sikrer at en lang række af projekter, planer og aktiviteter ikke skader eksempelvis strandengenes naturlige hydrologi eller påvirker negativt levesteder eller fourageringsmuligheder for stavsild og spættet sæl mv.

*Naturbeskyttelsesloven:* Konstaterede forekomster af habitatnaturtyper, der ikke er omfattet af den generelle lovgivning, sikres mod ødelæggelse via anmeldelsesordningen efter naturbeskyttelseslovens § 19b.

#### **Indsatser uden for kommunalt ressortområde:**

Jagt, fiskeri og reservater er reguleret af anden lovgivning og administreres af statslige myndigheder, som vurderer behov og iværksætter evt. nødvendig indsats i planperioden.

Ansvar for gennemførelsen af de konkrete indsatser i Natura 2000-planerne på havet påhviler de enkelte sektormyndigheder – herunder indsatser vedr. sikring af:

- Fouragerings-, raste og overnatningspladser i Venø Bugt og Venø Sund, hvor Naturstyrelsen foretager undersøgelse og vurdering vedr. forstyrrelse af hvinand og toppet skallesluger, stor skallesluger og lysbuget knortegås.
- Levesteder med individuel hensyntagen til den enkelte arts sårbarhed overfor forstyrrelser for spættet sæl, klyde, dværgterne, lysbuget knortegås, hvinand, stor skallesluger og toppet skallesluger (Naturstyrelsen).

## Forventede metoder og forvaltningstiltag

Her angives de metoder og forvaltningstiltag, som forventes at skulle anvendes for at opfylde handleplanens mål.

Den konkrete indsats på et areal forventes i stort omfang udmøntet ved, at lodsejeren søger om tilskud fra en række særlige tilskudsordninger under Landdistriktsprogrammet. For nærmere information henvises til [NaturErhvervsstyrelsen](#).

De forventede metoder og forvaltningstiltag angives først for *naturtyperne* på udpegningsgrundlaget, derefter for *arterne* på udpegningsgrundlaget, jf. bilag 1. Der henvises til bilag 3 vedrørende anvisninger for beskyttelsesindsatsen for fugle.

### Naturtyper

Hovedparten af arealet med naturtyper er kortlagt, og kan ses på hjemmesiden [PRIOR](#). Der er medtaget et skøn over omfanget af de enkelte metoder og forvaltningstiltag for disse kortlagte arealer, herunder et skøn over omfanget af igangværende indsatser, der bidrager til at gennemføre handleplanens mål.

De nedenfor angivne arealstørrelser er potentielle bruttoarealer, der vil blive undersøgt nærmere i planperioden mhp. at vurdere gennemførlighed. Indsatsens præcise omfang i planperioden vil bero på en biologisk, teknisk og økonomisk vurdering og vil sikre Natura 2000-planens målopfyldelse ved at:

- Arealer med disse naturtyper indenfor Natura 2000-området ikke går tilbage
- Tilstanden samlet set ikke forringes i denne planperiode.

Her beskrives de enkelte metoder og forvaltningstiltag:

#### ***Rydning af uønsket opvækst***

På lysåbne naturtyper kan der være behov at rydde træer og buske inden f.eks. græsning eller høslæt kan iværksættes. Det drejer sig særligt om følgende naturtyper; strandeng, tør hede, klithede og surt overdrev. Der skønnes at være behov for at rydde i størrelsesordenen ½ - 3 ha af de kortlagte naturtyper. En stor del af den uønskede opvækst udgøres af den invasive art rynket rose (*rosa rugosa*).

#### ***Græsning eller høslæt***

Hovedparten af de lysåbne naturtyper forventes plejet med ekstensiv græsning og/eller høslæt. Det drejer sig særligt om følgende naturtyper; strandeng, tør hede, klithede, surt overdrev og kalkoverdrev. Der skønnes at være behov for græsning og/eller høslæt på i størrelsesordenen 30-35 ha af de kortlagte naturtyper, hvoraf 15-25 ha skønnes allerede at være omfattet af eksisterende aftaler eller lignende om græsning/høslæt.

#### ***Ny habitatnatur***

Det skal undersøges nærmere, om det er muligt at udvide og sammenkæde de mindre forekomster af tør hede i Natura 2000-området. Venøs areal er på omkring 640 ha, men Natura 2000-områdets geografiske udbredelse på land er relativt begrænset. Udover den kortlagte habitatnatur er der således kun omkring 80 ha inden for Natura 2000-området, som primært udgøres af strandarealer.

Som følge af Natura 2000-områdets begrænsede udbredelse på land skønnes det kun at være muligt at udvide den tørre hede-habitatnatur med få hektar.

## **Arter**

Indsatsen for naturtyperne forventes i væsentligt omfang at bidrage til at sikre velegnede levesteder for arter på udpegningsgrundlaget. Det fremgår af bilag 2 til statens Natura 2000-plan, at der ikke forventes iværksat en særskilt indsats overfor arterne; stavsild, spættet sæl, lysbuget knortegås, dværgterne, hvinand, toppet skallesluger og stor skallesluger i regi af Natura 2000-planlægningen udover plejen af naturtypen strandeng.

Det fremgår af Naturstyrelsens Natura 2000-plan for området, at styrelsen undersøger og vurderer, hvor og i hvilket omfang, der er behov for en konkret indsats vedr. sikring af levesteder under hensynstagen til de enkelte arters sårbarhed overfor forstyrrelse. Struer Kommune vil supplere denne indsats ved at undersøge behovet for en konkret indsats på land overfor dværgterne, klyde, lysbuget knortegås og spættet sæl.

Der vurderes ikke at være behov for en yderligere indsats for at sikre uforstyrrede levesteder på land for de øvrige arter. Struer Kommune er ikke myndighed på vandet og derfor er en indsats vedr. forstyrrelse overfor arter, der primært er afhængige af uforstyrrede raste- og fouragerings-områder på vand ikke omfattet af kommunens handleplan. Det drejer sig især om arterne hvinand, stor skallesluger og toppet skallesluger, som under deres vinterophold primært opholder sig på vandet.

Nørskov Vig er omfattet af en vildreservatbekendtgørelse. Denne bekendtgørelse har til formål at beskytte rugende fugle i området mod forstyrrelse. Bekendtgørelsen regulerer derfor færdsel og sejlads i fuglenes yngletid mellem 1. april og 15. juli. Adgangsbegrænsningen begunstiger også forekomsten af spættet sæl, der har en hvileplads på Bradser Odde, den nordøstligste spids af Venø.

På strandengene i Nørskov Vig foretages prædator kontrol vha. kunstige rævegrave.

Der vurderes ikke at være behov for en supplerende indsats overfor arter i 1. planperiode for at kunne indfri indsatsprogrammet.

## **Samarbejde med interesseorganisationer**

Kommunen vil indgå i dialog med interesseorganisationer, som har en særlig viden om arter og naturtyper fra udpegningsgrundlaget eller gør en særlig indsats for disse i området.



Nordøstlige del af Nørskov Vig. Fotograf Tina Pedersen

## Prioritering af den forventede forvaltningsindsats

Indsatsen i 1. planperiode skal standse tilbagegangen for naturtyper og arter på udpegningsgrundlaget. I Natura 2000-planen er dette mål udmøntet i fire sigtelinjer:

1. Sikring af tilstanden af eksisterende naturarealer og arter
2. Sikring af de små naturarealer
3. Sikring af naturtyper og levesteder som ikke er beskyttede
4. Indsats for truede naturtyper og arter

De fire sigtelinjer lægger niveauet for den indsats, som handleplanmyndighederne skal gennemføre, og er udtryk for den nationale prioritering i 1. planperiode.

I dette afsnit redegøres der for de dele af indsatsprogrammet, som Struer Kommune forventes at gennemføre med særligt fokus i 1. planperiode.

I første planperiode gælder indtil videre den med Grøn Vækst afledte nationalpolitiske præmis om frivillighed i Natura 2000-indsatsen, hvilket også er baggrunden for økonomiaftalen for 2013 ml. regeringen og KL, der lægger de økonomiske rammer for den kommunale Natura 2000-indsats.

Den prioriterede indsats forventes fordelt over hele Natura 2000-områdets geografiske udstrækning, hvor det er muligt at lave frivillige aftaler. Da virkemidlerne, der er valgt til gennemførelse af indsatsen, overvejende består af frivillige tilskudsordninger, forventes kommunens indsats primært at være faciliterende i forbindelse med gennemførelsen af indsatsen.

Generelt sikres det, at de arealer hvor der anvendes kommunale midler til at imødekomme indsatsprogrammet bliver vurderet i forhold til, at midlerne anvendes så omkostningseffektivt som muligt (mest og bedst natur for penge).

### Lysåbne naturtyper:

*Indsatser for sikring af en hensigtsmæssig ekstensiv drift og pleje på de terrestriske naturtyper:*

- Imødekomme lodsejere, der på eget initiativ henvender sig med interesse i at gennemføre en plejeindsats.
- Udarbejde plejeplaner i samarbejde med lodsejere.
- Udarbejde ansøgninger om tilskud til rydning og hegn (Bek. 907).
- Udpege områder, hvor tilgroning er en trussel mod habitatnaturtyperne.
- Kontakt til lodsejere, som ejer habitatnatur, hvor tilgroningsklassen er høj (3 el. derover) og hvor der kræves pleje.
- Dialog med lodsejere, som allerede i dag udfører en god og tilfredsstillende naturpleje med henblik på at sikre den igangværende indsats.

*Indsatser for små og fragmenterede naturtyper:*

- Undersøge om de mindre forekomster af tør hede kan udvides på tilgrænsende arealer indenfor Natura 2000-området.

- Udpege områder med tør hede uden for Natura 2000-området, som bør plejes af hensyn til opretholdelsen af de mindre forekomster af tør habitathede.

*Bekæmpelse af invasive arter og problemarter:*

- Skabe overblik over områder med invasive arter og problemarter.
- Igangsætte en indsats mod yderligere spredning og evt. bekæmpelse af invasive arter og problemarter.

**Arter:**

*Indsats for sikring af velegnede levesteder for fugle og arter på udpegningsgrundlaget:*

- Sikre at der ikke igangsættes projekter, planer eller aktiviteter inden for kommunens ressortområde, som vil forstyrre levesteder med yngle-/raste-/foragerings-muligheder for fuglene på udpegningsgrundlaget.
- Undersøge behovet for en supplerende indsats overfor de forstyrrelsesfølsomme arter dværgterne, klyde, lysbuget knortegås og spættet sæl. En supplerende indsats vil finde sted efter en konkret vurdering af hvor og i hvilket omfang, der er behov herfor og kunne evt. udføres i form af informationskampagner og bedre skiltning.
- Undersøge og vurdere muligheder for at udvide levestederne for fugle på udpegningsgrundlaget.
- Dialog med lodsejere, som allerede i dag udfører en god og tilfredsstillende prædatorkontrol med henblik på at sikre den igangværende indsats.
- Indgå i dialog med interesseorganisationer med særlig viden om arter på udpegningsgrundlaget. Herunder indgå i dialog med DOF Caretakergrupperne omkring forvaltningen af levesteder for yngle- og rastefugle.



Kunstig rævegrav til bekæmpelse af ræve ved Nørskov Vig. Fotograf Tina Pedersen

## Forventet effekt

Her beskrives den forventede naturmæssige effekt ved at gennemføre de enkelte aktiviteter. Den faktiske naturmæssige effekt for naturtyper og arter vil løbende blive fulgt i det nationale overvågningsprogram, NOVANA.

### Lysåbne naturtyper:

#### - *Rydning af uønsket opvækst*

I forbindelse med pleje af lysåbne arealer vil det ofte være nødvendigt at foretage en rydning af buske og træer. Det vil typisk være arealer, hvor græsning eller slåning har været enten utilstrækkelig eller helt opgivet, og der har indfundet sig uønsket opvækst. Det kan f.eks. være bævreasp på overdrev, bjergfyr på hede eller pilekrat i moser, enge og ved søer. Rydningen sikrer, at den flora og fauna, der trives med lysåbne forhold, ikke skygges bort. Desuden vil rydning ofte bidrage til at bekæmpe invasive arter som selvsåede nåletræer og rynket rose. Det er vigtigt, at det ryddede opvækst fjernes for at skabe gode vækstbetingelser for den lysåbne vegetation.

Ved rydning af arealer med stort potentiale for at udvikle ny habitatnatur vil den vegetation, der er karakteristisk for naturtypen, kunne indfinde sig efter få år. Det gælder særligt for tidlige tilgroningsstadier af naturtyperne.

#### - *Græsning eller høslæt*

Hovedparten af de lysåbne naturtyper er betinget af græsning eller høslæt. Overlades de til sig selv uden drift, vil de gro til i høje urter og græsser og med tiden springe i krat og skov. Det er en naturlig proces, men hvis det får lov at ske, vil et stort antal arter blive skygget bort. Græsning eller høslæt vil derfor have en stor positiv effekt på de fleste lysåbne naturtyper og vil ofte være en forudsætning for gunstig bevaringsstatus.

Græsning eller høslæt er et middel til at bekæmpe invasive arter som fx bjørneklo og glansbladet hæg samt problem-arter som fx gyvel og bjerg-rørhvene.

Når afgræsning foregår uden eller med begrænset tilskuds fodring eller ved høslæt (dvs. med fjernelse af den afslåede biomasse), vil effekten være særlig positiv, idet plejen i disse tilfælde både sikrer lysåbne forhold og fjerner næringsstoffer fra arealerne.

### Ny habitatnatur:

#### - *Udvidelser af naturtyper*

Den nye habitatnatur skal typisk sammenbinde små, fragmenterede forekomster af naturtypen tør hede og/eller udvide arealet med tør hede.

Hvis udvidelserne sker på arealer med stort potentiale for genskabelse af tør hede, vil der med den nødvendige indsats (rydning mv.) og pleje (græsning og høslæt) kunne udvikles ny habitatnatur indenfor en relativ kort tidshorison. Det kan f.eks. være arealer, der tidligere har rummet naturtypen og som ligger i nær tilknytning til eksisterende arealer med naturtypen. Hvis udvidelsen derimod foregår på tidligere landbrugsjord, må udviklingen mod habitatnatur af høj kvalitet forventes at tage væsentligt længere tid (ofte flere årtier).

## Arter:

### - *Indsats for arter*

Hovedparten af indsatsen for arterne på udpegningsgrundlaget vil ske gennem indsatsen for naturtyperne, som beskrevet i afsnittene ovenfor. Arter som klyde og lysbuget knortegås er afhængige af levesteder med lav vegetation og dværgterne yngler på strande uden vegetation. Afgræsning og rydning af uønsket opvækst har således en positiv effekt på disse arter.

Det forventes, at tilstanden og det samlede areal af levesteder stabiliseres eller øges således, at der er grundlag for planens langsigtede bestandstal for fuglene eller grundlag for tilstrækkelige egnede yngle- og fourageringsmuligheder for de øvrige arter.

## Invasive arter:

### - *Bekæmpelse af invasive arter*

Invasive arter er ikke hjemmehørende arter, som er karakteriseret ved en kraftig vækst, der fører til total dominans i et givet område. De optager ofte store sammenhængende arealer og fortrænger det oprindelige plante- og dyreliv.

Der anvendes mange forskellige bekæmpelsesmetoder over for invasive arter. Der er manglende kendskab til effekten af bekæmpelsesmetoder over for flere af arterne – ofte foreligger blot en vurdering af effekten på baggrund af kortvarige eller uvidenskabelige undersøgelser. Bekæmpelsen af invasive arter skal derfor udføres med varsomhed, da det ved forkert bekæmpelse risikeres, at bestanden vil forøges frem for at mindskes (f.eks. slåning af rynket rose en gang om året, medfører et forøget antal rodskud).



Skotsk højlandsko på Venø. Fotograf Jane Lærke Hansen.

## Bilag 1: Naturtyper og arter på udpegningsgrundlag

Udpegningsgrundlag for Habitatområde nr. 62:

### Naturtyper:

Naturtypenr.	Naturtype	Handleplan-myndighed
		Struer Kommune
6230	Surt overdrev	0,5
6210	Kalkoverdrev	0,6
4030	Tør hede	6
2140	Klithede	2
1330	Strandeng	27
1310	Enårig strandengsvegetation	-
1170	Rev*	
1160	Bugt *	
1150	Lagune *	
<b>I alt*</b>		<b>37</b>

\*Marine naturtyper, der som oftest ligger uden for kommunalt ressortområde.

Farveforklaring: Lys grå angiver at naturtypen ikke er kortlagt.

### Arter:

1103	Stavsild ( <i>Alosa spp.</i> )
1365	Spættet sæl ( <i>Phoca vitulina</i> )

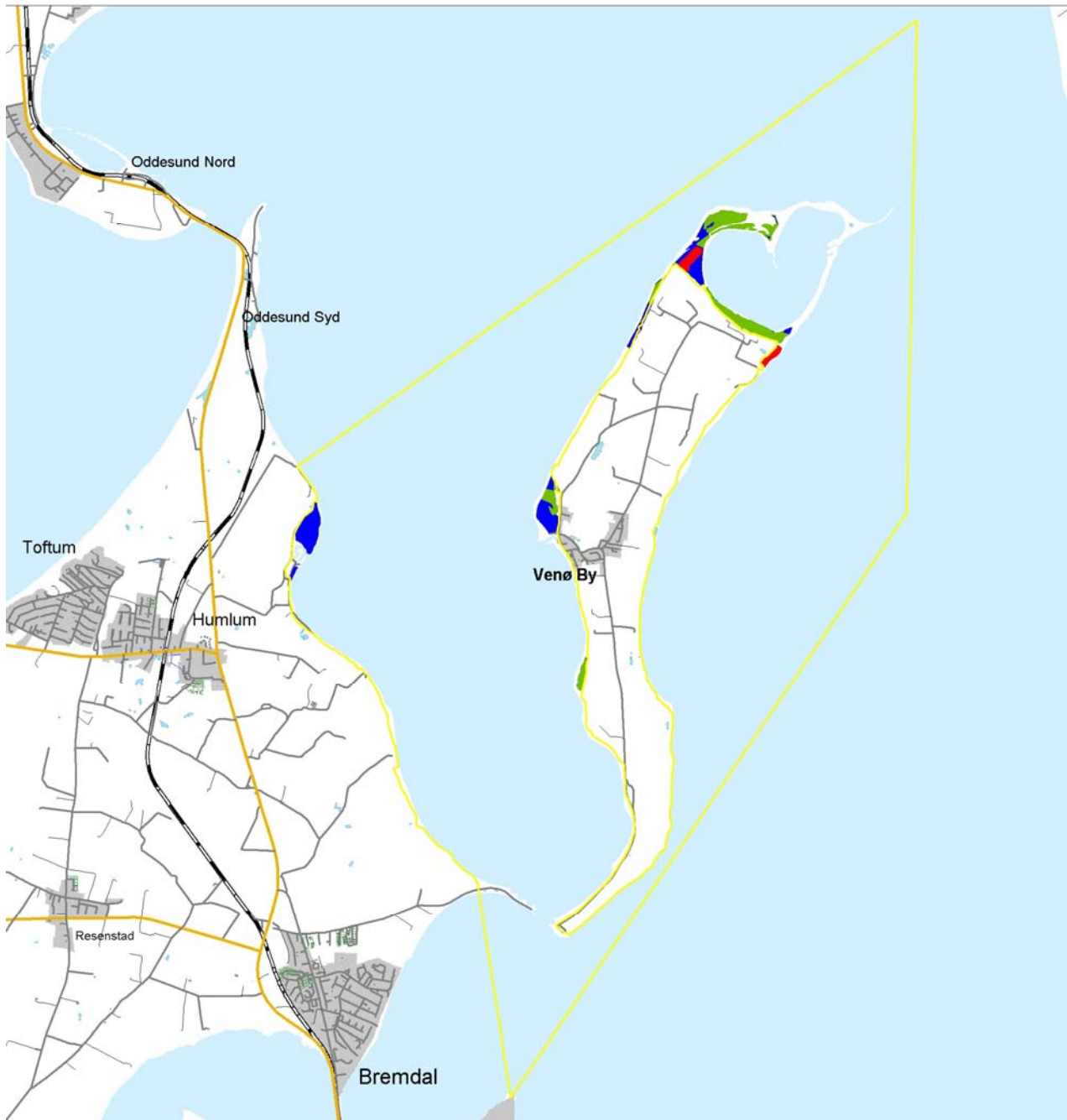
Udpegningsgrundlag for Fuglebeskyttelsesområde nr. 40:

### Fugle:





	Art
Ynglefugle	Dværgterne Klyde
Trækfugle	Lysbuget knortegås Hvinand Toppet Skallesluger Stor Skallesluger



## Bilag 2: Kort med kortlagte naturtyper samt potentielle områder for ny habitatnatur



### N62 Venø og Venø Sund

-  Områdeafgrænsning
-  Indsats sikret i planperioden
-  Behov for ny eller sikring af igangværende indsats
-  Potentielle områder for ny habitatnatur

## Bilag 3: Anvisninger for beskyttelsesindsats for fugle

Fugleart	Anvisninger for beskyttelsesindsats
Dværgterne	<p>Mulighederne for placering af kolonier synes at være en begrænsende faktor for bestanden. Egnede lokaliteter for kolonier indbefatter åbne, uforstyrrede sand-/grus-strande uden rovpattedyr, som kan prædere dværgterne, eller dens æg og unger.</p> <p>Det vurderes at kolonien i en radius på 200 m skal være uforstyrret i perioden 1. april-15. juli.</p> <p>Restriktioner på færdsel omkring kolonien kan være en mulighed, da forstyrrelse af ynglekolonier er en reel trussel.</p>
Klyde	<p>Engområdet på ynglestedet, skal være åbent, og vurderet maksimal vegetationshøjde er 10 cm i perioden 15. marts til 1. juli.</p> <p>Arten er afhængig af ræve-sikrede strandenge og småøer.</p>
Hvinand	<p>Muligheder for fouragering og tilstrækkeligt med uforstyrrede rasteområder i perioden november til maj</p>
Lysbuget Knortegås	<p>Arten er afhængig af uforstyrrede afgræssede strandenge med lav vegetation, hvor arten kan fouragere og raste i perioden november til og med foråret..</p> <p>Begrænsning af færdsel på strandengene især i forårsperioden vil begunstige forholdene for arten.</p>
Stor skallesluger	<p>Muligheder for fouragering og tilstrækkeligt med uforstyrrede rasteområder.</p>
Toppet skallesluger	<p>Muligheder for fouragering og tilstrækkeligt med uforstyrrede rasteområder.</p>

## Bilag 4: Vedrørende miljøvurdering

Handleplan-myndigheden skal vurdere, om der skal foretages en miljøvurdering af handleplanen, jf. lovbekendtgørelse nr. 936 af 24/9 2009 ”Bekendtgørelse af lov om miljøvurdering af planer og programmer”.

Reglerne om miljøvurdering fremgår af lov om miljøvurdering af planer og programmer (miljøvurderingsloven). For samtlige statslige Natura 2000-planer er der foretaget en miljøvurdering i henhold til miljøvurderingsloven. Efter lovens § 3, stk. 1, gælder, at planer, der sætter rammer for fremtidige tilladelser til projekter opført på lovens bilag 3 eller 4, obligatorisk er omfattet af lovens bestemmelser om miljøvurdering – uanset om påvirkningen forventes at være væsentlig. Kravet om obligatorisk miljøvurdering gælder også planer, som vil kunne påvirke et udpeget internationalt naturbeskyttelsesområde. I dette tilfælde dog kun, hvis påvirkningen må forventes at blive væsentligt. Med ’væsentlig påvirkning’ forstås såvel positive som negative væsentlige påvirkninger.

Det må som udgangspunkt antages, at handleplaner for et Natura-2000 område vil påvirke området væsentligt, da dette netop er sigtet med planen.

Lovens § 3, stk. 2, muliggør, at planer og programmer, der alene indeholder mindre ændringer, kun omfattes af kravet miljøvurdering, hvis planen på grundlag af kriterierne i lovens bilag 2 må antages at kunne få en væsentlig påvirkning på miljøet.

Struer Kommune har vurderet at handleplanen alene gengiver den statslige Natura 2000-plans foranstaltninger. Yderligere er det vurderet, at der i handleplanen ikke er tilføjet præciseringer eller andet. Det er derfor vurderet, at der ikke er tale om en ny plan og at handleplanen således ikke vil være omfattet af miljøvurderingsloven.

## Bilag 5: Forklaring af Natura 2000-begreber m.m.

Begreb	Forklaring
Natura 2000	Natura 2000 er et netværk af områder i EU med særligt værdifuld natur. Natura 2000 er en samlebetegnelse for habitatområder og fuglebeskyttelsesområder. I Danmark tales om internationale naturbeskyttelsesområder, som også rummer Ramsarområder, og består af et eller flere af disse særligt udpegede områder. Natura 2000-områderne kan ses i <a href="#">Danmarks Miljøportal</a> . Der er mere information om Natura 2000 på <a href="#">Naturstyrelsens hjemmeside</a>
Udpegningsgrundlag	Udpegningsgrundlaget er en fællesbetegnelse for de arter og naturtyper, som findes indenfor et internationalt beskyttelsesområde og som er omfattet af listerne i habitatdirektivet eller fuglebeskyttelsesdirektivet, som forudsætter udpegningsgrundlag af beskyttelsesområder. Du kan finde udpegningsgrundlag her: <a href="#">Udpegningsgrundlag</a> .
Naturtyper	Naturtyperne er defineret nærmere i " <a href="#">Habitatbeskrivelser, årgang 2010</a> ". Endvidere er alle danske naturtyper beskrevet på <a href="#">Naturstyrelsens hjemmeside</a> .
Lysåbne terrestriske naturtyper	I Danmark er der 35 lysåbne terrestriske naturtyper: <a href="#">1210 (Enårig vegetation på strandvolde)</a> , <a href="#">1220 (Flerårig vegetation på stenede strande)</a> , <a href="#">1230 (Klinter eller klipper ved kysten)</a> , <a href="#">1310 (Vegetation af kveller eller andre enårige strandplanter)</a> , <a href="#">1320 (Vadegræssamfund)</a> , <a href="#">1330 (Strandenge)</a> , <a href="#">1340 (Indlands-strandenge)</a> , <a href="#">2110 (Begyndende klitdannelser)</a> , <a href="#">2120 (Hvide klitter og vandremiler)</a> , <a href="#">2130 (Stabile kystklitter med urtevegetation)</a> , <a href="#">2140 (Stabile kalkfattige klitter med Empetrum nigrum)</a> , <a href="#">2160 (Kystklitter med havtorn)</a> , <a href="#">2170 (Kystklitter med gråris)</a> , <a href="#">2190 (Fugtige klitlavninger)</a> , <a href="#">2250 (Kystklitter med enebær)</a> , <a href="#">2310 (Indlandsklitter med lyng og visse)</a> , <a href="#">2320 (Indlandsklitter med lyng og revling)</a> , <a href="#">2330 (Indlandsklitter med åbne græsarealer med sandskæg og hvene)</a> , <a href="#">4010 (Våde dværgbusksamfund med klokkelyng)</a> , <a href="#">4030 (Tørre dværgbusksamfund (heder))</a> , <a href="#">5130 (Enebærkrat på heder, overdrev eller skrænter)</a> , <a href="#">6120 (Tørketålende græsvegetation på kalkrig jordbund)</a> , <a href="#">6210 (Overdrev og krat på mere eller mindre kalkholdig bund)</a> , <a href="#">6230 (Artsrige overdrev)</a> , <a href="#">6410 (Tidvis våde enge)</a> , <a href="#">6430 (Bræmmer med høje urter)</a> , <a href="#">7110 (Aktive højmoser)</a> , <a href="#">7120 (Nedbrudte højmoser)</a> , <a href="#">7150 (Lavninger på tørv med Rhynchosporion)</a> , <a href="#">7210 (Kalkrige moser og sumpe med hvas avneknippe)</a> , <a href="#">7220 (Kilder og væld med kalkholdigt (hårdt) vand)</a> , <a href="#">7230 (Rigkær)</a> , <a href="#">7140 (Overgangstyper af moser og hængesæk)</a> , <a href="#">8220 (Indlandsklipper af kalkfattige bjergarter)</a> , <a href="#">8230 (Indlandsklipper af kalkfattige bjergarter med pionerplantесamfund)</a> .
Sø- og vandløbsnaturtyper	I Danmark er der 7 sø- og vandløbsnaturtyper: <a href="#">3110 (Kalk- og næringsfattige søer og vandhuller)</a> , <a href="#">3130 (Ret næringsfattige søer og vandhuller)</a> , <a href="#">3140 (Kalkrige søer og vandhuller med kransnålgær)</a> , <a href="#">3150 (Næringsrige søer og vandhuller med flydeplanter)</a> , <a href="#">3160 (Brunvandede søer og vandhuller)</a> , <a href="#">3260 (Vandløb med vandplanter)</a> , <a href="#">3270 (Vandløb med tidvis blottet mudder med enårige planter)</a> .
Skovnaturtyper	I Danmark er der 10 skovnaturtyper: <a href="#">2180 (Skovklit)</a> , <a href="#">9110 (Bøg på mor)</a> , <a href="#">9120 (Bøg på mor med kristtorn)</a> , <a href="#">9130 (Bøg på muld)</a> , <a href="#">9150 (Bøg på kalk)</a> , <a href="#">9160 (Ege-blandskov)</a> , <a href="#">9170 (Vinteregeskov)</a> , <a href="#">9190 (Stilkeke-krat)</a> , <a href="#">91D0 (Skovbevokset tørvemose)</a> , <a href="#">91E0 (Elle- og</a>

	<a href="#">askeskov</a> ).
Kortlægning	Under forarbejdet til Natura 2000-planerne er en række naturtyper kortlagt ved en fysisk gennemgang af habitat-områderne. Naturtyperne er afgrænset og identificeret, og der er registreret oplysninger om struktur og artsindhold på arealerne. De kortlagte områder kan f.eks. findes på <a href="#">PRIOR</a> .
Tilstandsklasse	Tilstandsklassen er udtryk for naturkvaliteten af den enkelte kortlagte naturtype. Tilstandsklassen er beregnet på baggrund af strukturindikatorer og artsdata, som er indsamlet ved kortlægningen. Ud fra strukturindikatorerne beregnes et strukturindeks, og tilsvarende beregnes et artsindeks ud fra de indsamlede artsdata. Hver især fortæller de to indeks noget om de aktuelle livsvilkår og den seneste historie på arealet. Tilstanden er en sammenvejning af de to indeks. Der er 5 tilstandsklasser: I. Høj tilstand II. God tilstand III. Moderat tilstand IV. Ringe tilstand V. Dårlig tilstand De to øverste klasser I og II opfylder Habitatdirektivets krav til gunstig bevaringsstatus under forudsætning af, at der foreligger en prognose der siger, at arealet også i fremtiden vil kunne opretholde den høje eller gode tilstand. Tilstandsklasse (inkl. struktur- og artstilstand) for en kortlagt naturtype kan ses på <a href="#">PRIOR</a> .
Gunstig bevaringsstatus	En naturtypes bevaringsstatus er gunstig, når: - arealet med naturtypen i det naturlige udbredelsesområde er stabilt eller øges - den særlige struktur og de særlige funktioner, der er nødvendige for naturtypens opretholdelse, er til stede og vil være det fremover. - bevaringsstatus for de arter, der er karakteristiske for naturtypen, er gunstig. En arts bevaringsstatus anses for gunstig, når: - bestandsudviklingen viser, at arten på lang sigt vil opretholde sig selv - artens naturlige udbredelsesområde hverken er i tilbagegang eller vil blive mindsket - der er og sandsynligvis fortsat vil være et tilstrækkeligt stort levested til på lang sigt at bevare artens bestande
Natura 2000-plan	Natura 2000-planen fortæller, hvordan man skal behandle hvert af de 246 Natura 2000-områder, så man stopper tilbagegangen for naturtyper og arter i det enkelte område. Natura 2000-planen indeholder en basisanalyse af områdets aktuelle naturtilstand og trusler, mål for naturtilstanden og et indsatsprogram. Natura 2000-plan kan findes på <a href="#">Naturstyrelsens hjemmeside</a> .
Natura 2000-handleplan	Natura 2000-planen udmøntes i handleplaner. En kommune skal således udarbejde en handleplan for, hvordan Natura 2000-planen vil blive realiseret inden for kommunens geografiske område på land og kystnære områder. Kommunen skal efterfølgende sikre, at handleplanen gennemføres. På tilsvarende måde har Naturstyrelsen ansvaret for at udarbejde og gennemføre handleplaner for de skovbevoksede, fredskovspligtige arealer.
Offentlige lodsejeres drifts- og plejeplaner	Offentlige lodsejere har mulighed for selv at udarbejde drifts- og plejeplan som opfølgning på en Natura 2000-plan. I Natura 2000-handleplanen skal der være resuméer af de offentlige

	lodsejeres drifts- og plejeplaner.
Invasive arter	Invasive arter dækker over plante- og dyrearter, der af mennesket er blevet flyttet fra en del af verden til en anden og her påvirker hjemmehørende arter negativt. Et almindeligt brugt eksempel er kæmpe-bjørneklo, som er ført til Danmark fra Kaukasus og nu giver problemer i eksempelvis moser, hvor den udkonkurrerer hjemmehørende plantearter.
Skovnaturtypebevarende drift og pleje	<p>I Natura 2000-tilskudsordning for skov er den skovnaturtypebevarende drift og pleje defineret på følgende måde:</p> <p>Alle arealer omfattes af en basissikring med følgende indhold:</p> <ul style="list-style-type: none"> <li>• Vedvarende skovdække</li> <li>• Ved skovdrift skal de karakteristiske træarter for skovnaturtypen fremmes</li> <li>• Ved foryngelse skal der anvendes en naturvenlig foryngelse</li> <li>• Ingen gødskning, kalkning eller kemisk bekæmpelse</li> <li>• Uforstyrret jordbund på mindst 2/3 af arealet</li> <li>• Ingen øget afvanding</li> <li>• Bevaring af eksisterende dødt ved og træer med hulheder</li> <li>• Plejeret til handleplan-myndigheden til bekæmpelse af arter, der optræder invasivt</li> </ul> <p>Som minimum skal alle arealer i tilstandsklasse 1 omfattes af en supplerende sikring med én eller flere af følgende tiltag:</p> <ul style="list-style-type: none"> <li>• Bevaring af store træer til død og henfald</li> <li>• Bekæmpelse af invasive arter</li> <li>• Etablering af naturlige vandstandsforhold</li> <li>• Forberedelse til skovgræsning</li> </ul>
Urørt skov	<p>I Natura 2000-tilskudsordning for skov omfatter udlæg til urørt skov følgende restriktioner:</p> <ul style="list-style-type: none"> <li>• Ingen skovdrift</li> <li>• Ingen fjernelse af levende eller døde træer</li> <li>• Ingen gødskning, kalkning eller kemisk bekæmpelse</li> <li>• Ingen forstyrrelse af jordbunden</li> <li>• Ingen oprensning eller nygravning af grøfter</li> <li>• Plejeret til handleplan-myndigheden til bekæmpelse af arter, der optræder invasivt</li> </ul>